

Guide des Services de la Commune pour les enfants et les jeunes

- Les services périscolaires pour les enfants scolarisés sur la commune page 4



- Les activités extrascolaires pour les enfants et les jeunes habitant la commune page 13



- La médiathèque pour tous page 18



L'Etat d'esprit

L'ensemble des services accueillant les enfants et les jeunes s'inscrit dans le Projet Educatif de Territoire (PEDT) établi pour 3 ans, de 2021 à 2024

Ainsi ils sont mis en place, afin de poursuivre les objectifs éducatifs suivants :

- Donner la possibilité à l'enfant et au jeune d'être auteur et acteur des loisirs des structures éducatives
- Créer les conditions pour permettre à l'enfant et au jeune de s'initier à leur future citoyenneté
- Permettre à l'enfant et au jeune de pratiquer des activités variées qui contribuent à son épanouissement personnel
- Permettre à l'enfant et au jeune de s'ouvrir aux autres, de découvrir et de préserver notre environnement.



Les nouveautés 2022-2023 :

Pour l'année 2022-2023 quelques nouveautés :

- Des d'activités sportives en plus ! Car il manquait de places l'an passé en sport découverte, mais aussi pour répondre à la demande des collégiens,



- Des activités pour les CE - CM le mercredi après-midi, animées par Yann et conçues pour et avec les enfants,
- Des activités en anglais, au Pôle Enfance, en sport découverte et sur les temps de la vie quotidienne.

Accompagnés par un conseiller pédagogique de l'éducation nationale , 3 animateurs proposent des activités en anglais.



- Elodie Gaudin rejoint l'équipe d'animation le temps de l'absence de Noëlle Bertron.
- L'augmentation des tarifs du restaurant scolaire et de l'accueil périscolaire (+ 1% à 1.6%) est très inférieure à l'augmentation des charges de ces services ; ceci pour continuer à avoir un service accessible au plus grand nombre financièrement.

• Les services périscolaires

Qui ? Pour les enfants scolarisés sur la Commune et inscrits auprès de la Mairie,



un dossier d'inscription par enfant pour toute la scolarité :

⇒ Accueil périscolaire « Passerel' Loustics » page 8

⇒ N.A.P. (Nouvelles Activités Périscolaires) page 9

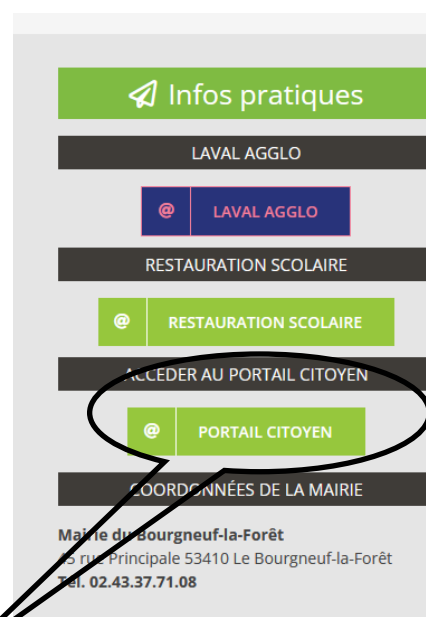
⇒ Accueil du Mercredi ⓘ page 10

⇒ Activités sportives ⓘ page 11

⇒ Restaurant scolaire ⓘ page 12

ⓘ services accessibles sur inscription via le Portail Citoyen (accès par le site internet de la Commune)

- Activités sportives et accueil du mercredi avant le jeudi minuit
- Restaurant scolaire avant le vendredi minuit



l'icône « Portail Citoyen » à droite sur le site de la Commune

L'organisation générale pendant les semaines scolaires

7h ↓ 8h45 ↓ 9h ↓ 11h45 ↓ 13h30 ↓ 15h30 ↓ 16h ↓ 17h ↓ 19h	Lundi	Mardi	Mercredi	Jeudi	Vendredi
	Accueil périscolaire matin - Pôle Enfance trajet				
	Ecole				
	12h				
	Restaurant scolaire - Salle des Fêtes - trajet				
	Ecole		1-Accueil Mercredi		Ecole
	NAP - Bibliothèque - Club House - Pôle Enfance		2-Accueil Mercredi		NAP - Bibliothèque - Club House - Pôle Enfance
	Accueil périscolaire soir - Pôle Enfance				
	18h30				



Ou

17h	Lundi	Mardi	Mercredi	Jeudi	Vendredi
	Départ du Pôle Enfance après les NAP			Départ du Pôle Enfance après les NAP	
Sport	17h30-18h30	17h15-18h00		17h15-18h	17h15-18h15
Salle Polyvalente	TENNIS CE - CM	Sport Découverte CP - CE1		Sport Découverte MS - GS	BASKET CE - CM
				18h15- 19h	
				Sport Découverte CE2 - CM	

=> Pour les collégiens : Multisport le samedi matin voir page 16

• Les services périscolaires

Les lieux



• Les services périscolaires

Les trajets

Les enfants se déplacent à pied d'un lieu à l'autre, quel que soit le temps.

Une activité physique quotidienne c'est plutôt conseillé.

Pour que les trajets se passent au mieux :

- Préférer un cartable à porter sur le dos, les enfants auront les mains libres et plus de place sur le trottoir,
- Penser aux vêtements pour protéger les enfants de la pluie ou du soleil.

Les Agents :

La Restauration Scolaire et les Services Scolaires et Périscolaires



Isabelle DURAND, Audrey ROUILLON



Mélina GUESNERIE, Florence GARCIA,
Patricia FOURNIER , Georgina PEARCE

Le Service Animation



Yann DAUDAL

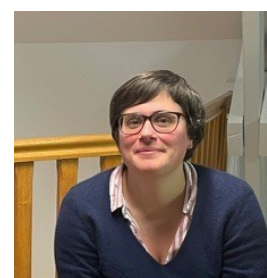


Noëlle BERTRON



Élodie GAUDIN
Pendant l'absence
de Noëlle

La Médiathèque



Nathalie MALARY

• Les services périscolaires

⇒ **Accueil périscolaire «Passerel'Loustic» matin et soir**



Sans inscription sauf le mercredi soir

Quoi ?

Un espace pour jouer, se détendre, se défouler en attendant l'école ou les parents sous l'œil bienveillant des Animatrices

Quand ?

*du lundi au vendredi
heure d'arrivée libre*

Le
matin

de 7h à 8h45 au Pôle Enfance
de 8h45 à 9h en route pour l'école



heure de départ libre

Le
soir

de 17h à 19h
de 17h à 18h30 le mercredi sur inscription

Où ?

Au Pôle Enfance, 23 rue du Trianon

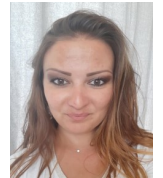
L'équipe :

⇒ Noëlle,

⇒ Élodie

⇒ Mélina

⇒ Georgina



Tarifs : Matin :1.72€ ou 1.62€ si non imposable

Soir :1.32€ ou 1.22€ si non imposable

Contact : Élodie Gaudin au 02.43.90.98.32

• Les services périscolaires

⇒ NAP (Nouvelles Activités Périscolaires)



Sans inscription

Quoi ? Un temps de récré dans la cour d'école 10 à 15 mn
Puis un temps de goûter, détente, animation par groupe dans les lieux respectifs

Quand ? Les lundi, mardi, jeudi, vendredi
de 16h à 17h (apporter son goûter)



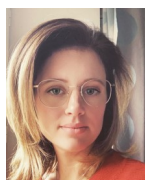
Où ? 3 lieux où se retrouvent les enfants des 2 écoles par tranche d'âge :

- Pôle Enfance pour les maternelles
- Club House pour les CP, CE ou CM
- Bibliothèque pour les CP, CE ou CM



Retour au Pôle Enfance pour 17h

L'équipe : Noëlle, Élodie, Mélina, Georgina, Florence, Patricia, Nathalie et Yann



Tarifs : 0.65€ ou 0.60€ si non imposable

Contact : Élodie Gaudin au 02.43.90.98.32 Ou 06.20.82.39.56
accueilloisirsbourgneuf.la.foret@orange.fr

• Les services périscolaires

⇒ Accueil du mercredi

Qui ?



Ouvert aux enfants habitant le Bourgneuf et scolarisés hors commune dans la limite des places disponibles.

Sur inscription **au plus tard le jeudi soir précédent** jusqu'à minuit



via le site internet de la Commune (onglet Portail Citoyen)

Quoi ?

Sur chaque créneau une activités sera proposée autour d'un thème proposé aux enfants répartis par groupe d'âge 3-6 ans et 7-11 ans : activités manuelles, découvertes de sports, médiathèque, interventions extérieures...

Quand ? 2 créneaux indépendants et cumulables

- 1er créneau de 13h30 à 15h30

* trajet possible depuis le restaurant scolaire

* une sieste est proposée aux petits (prévoir plaid) ou temps calme pour les plus grands (jeux calmes, leçons...)

- 2ème créneau de 15h30 à 17h

* goûter (apporter son goûter)

Où ?

Au Pôle Enfance



L'équipe: Noëlle, Élodie, Mélina et Yann

Tarifs : - 1.00€/créneau (familles imposables)
- 0.90€/créneau (familles non imposables)

Contact : Élodie Gaudin au 02.43.90.98.32 ou 06.20.82.39.56
accueilleoisirsbourgneuf.la.foret@orange.fr

• Les services périscolaires

⇒ Les activités sportives périscolaires

Sur inscription dans la limite des places disponibles



Inscription à la séance au plus tard le jeudi soir précédant via le site internet de la commune onglet

Portail Citoyen

Quand ?



Lundi	17h00 - 18h30 :	Tennis CE/CM
Mardi	17h00 - 18h00 :	Sport découvertes CP/CE
Jeudi	17h00 - 18h00 :	Sport découverte MS/GS
Jeudi	18h15 - 19h00 :	Sport découverte CE2/CM
Vendredi	17h00 - 18h15 :	Basket CE/CM



Où ?

17h départ du Pôle Enfance après les NAP
17h15 démarrage de l'activité à la Salle des Sports
18h récupération des enfants à la Salle des Sports

Tarifs : 1.00€ la séance ou 0.90€ (non imposable)

Contact : Service Animation au 02.43.37.78.17
ou Yann Daoudal au 06.20.82.46.36
ou animation.bourgneuf.la.foret@orange.fr



• Les services périscolaires

⇒ Restaurant scolaire



Sur inscription via le site internet de la Commune, onglet Portail Citoyen au plus tard jusqu'au vendredi soir minuit pour la semaine suivante

Quoi ?

- un temps de trajet jusqu'au restaurant scolaire
- des repas fait maison, avec des produits frais, locaux, bio
- des menus équilibrés et variés
- un temps d'apprentissage du goût, de l'autonomie, du non gaspillage, de l'origine des produits cuisinés

Quand ?

Tous les jours du lundi au vendredi

- de 11h45 à 13h30

- de 12h à 13h30 le mercredi (les parents peuvent récupérer leurs enfants de 13h à 13h30 dans la salle de sports)



Où ?

Restaurant scolaire - Salle Polyvalente



L'Equipe : Isabelle, Audrey, Patricia, Georgina, Florence et Mélina

Tarif : 3.60€ le repas

Contact : Audrey Rouillon au 02.43.37.12.00
ou restaurantscolairebgf@orange.fr

Les activités extrascolaires

Qui ?



Pour les enfants et les jeunes domiciliés sur la commune et inscrits

auprès de la Mairie



Ouvert aux enfants hors commune en fonction des places disponibles

Croq' Loisirs Accueil Petites Vacances

page 14

- Ouvert toutes les petites vacances à l'exception de la semaine du lundi 26 au vendredi 30 décembre 2022
- Ouvert la dernière semaine des vacances d'été soit du lundi 28 au vendredi 31 août 2023
- Pour les vacances d'été soit du 10 juillet au 4 août 2023, la commune prévoit également un accueil pour les enfants. Depuis 2018 chaque année une convention est signée avec l'Association Ca Coule de Source pour l'accueil des enfants sur la commune de Port-Brillet

La Passerelle

page 15

Activités multisport 11-14 ans

page 16

Service jeunesse

page 17



• Les activités extrascolaires

Pendant les vacances scolaires

=> Croq' Loisirs - Accueil de Loisirs 3 - 11 ans

Qui ?



Pour les enfants de 3 ans révolus à 11 ans

Sur inscription via le site internet onglet Portail Citoyen au plus tard le jeudi soir précédent la semaine

Quoi ?

Un programme d'activités variées est proposé autour d'un thème : bricolage, cuisine, sport, grand jeu, randonnées, sorties (une sieste est proposée aux petits (prévoir plaid) ou temps calme pour les plus grands (jeux calmes, leçons...))

Quand ?



- petites vacances scolaires
sauf la semaine du 26 au 30 décembre 2022.
- dernière semaine d'Août
de 9h à 12h et de 13h30 à 17h



Où ?

Au Pôle Enfance + sorties

L'équipe : Noëlle, Élodie et Mélina



Tarifs : 3.70€ ou 3.60€ (non imposable) la 1/2 journée
5.70€ ou 5.60€ (non imposable) la 1/2 journée enfants

=> Services associés - Accueil périvacances

Accueil matin 7h30 à 9h et soir 17h à 18h30 au Pôle Enfance sur inscription

Tarifs : 1.72€ ou 1.62€ (si non imposable) matin ou soir

Repas fourni par la Maison d'Accueil Pierre Guicheney servi au Pôle Enfance de 12h à 13h30 à 3.60€ le repas sur inscription

Contact : Élodie Gaudin au 02.43.90.98.32 ou 06.20.82.39.56
accueilloirsirsbourgneuf.la.foret@orange.fr

• Les activités extrascolaires

Pendant les vacances scolaires

=> La Passerelle 9 - 12 ans

Qui ?

Pour les enfants âgés de 9 à 12 ans (enfants nés entre 2010 et 2013)



Sur inscription auprès de Yann Daoudal

Quoi ?

Les activités proposées permettent de découvrir tranquillement le fonctionnement du service Jeunesse 11 - 17 ans. (exemple projet Magie...)

Quand ?

Projets proposés sur une partie des vacances scolaires.

- De 9h à 12h et de 13h30 à 17h



Où ?
de la

Au Pôle Enfance, salles communales et à l'extérieur commune

Contact :

Service Animation au 02.43.37.78.17

ou Yann Daoudal au 06.20.82.46.36

ou animation.bourgneuf.la.foret@orange.fr



• Les activités extrascolaires Jeunesse

=> Activité « multisports » du samedi matin

Qui ?



Pour les collégiens, jeunes nés entre 2008 et 2011

Inscription à la séance au plus tard le jeudi soir précédent via le site internet de la commune onglet « Portail citoyen »

Quand ?

Le samedi de 9h15 à 10h15 hors vacances scolaires

Quoi ?

Activités multisports (jeux de raquettes, jeux de ballons, défis sportifs, ...mais en fonction des propositions des Jeunes)

Où ?

Salle des Sports
Avec Yann



Tarifs : 1.00€ la séance ou 0.90€ (non imposable)

Contact : Service Animation au 02.43.37.78.17
ou Yann Daoudal au 06.20.82.46.36
ou animation.bourgneuf.la.foret@orange.fr



• Les activités extrascolaires Jeunesse

=> Animation Jeunesse 11 - 17 ans

Qui ?



Tous les jeunes âgés de 11 à 17 ans (avoir 11 ans dans l'année).

Inscription auprès de Yann DAOUDAL, par mail.

Quoi ?

- Un programme en général sur les lundi/mardi/mercredi des vacances scolaires.
- Des sorties, des projets sur moyen ou long terme, des activités manuelles, des séjours, du sport...
- Parfois des actions pour financer des projets comme un séjour ski par exemple.

Programme envoyé par Mail et visible sur le site Internet de la commune.

Quand ?

Petites et grandes vacances scolaires (juillet).

Les vendredis soirs et/ou samedi matin selon les projets.
Horaires variables en fonction des activités.

Où ?

Activités dans les salles communales (salle des sports, salle St Martin...) et à l'extérieur de la commune.

Tarif :

Selon l'activité.

Contact :

Yann Daoudal, service Jeunesse 11-17 ans

02.43.37.78.17

Ou 06.20.82.46.36

animation.bourgneuf.la.foret@orange.fr



• La médiathèque pour tous

Qui ?



Ouvert à tout public de 0 à 99 ans et plus ! Les enfants sont sous la responsabilité de leurs parents.

Quoi ?

La Bibliothèque est un vrai lieu de rencontres, d'échanges, de partage où vous pouvez tout aussi bien lire, jouer, apprendre, débattre... un lieu où l'on se sent bien ! De nombreuses activités vous sont proposées tout au long de l'année.

Quand ?

La médiathèque est ouverte aux jours et horaires suivants :



- Le premier lundi du mois de 16h à 18h30
- Le mercredi de 14h à 18h30
- Le vendredi de 16h à 18h30
- Le samedi de 10h à 12h.



Où ?

Au 2 rue du stade

L'équipe : Nathalie. Elle est aidée par une équipe de 12 bénévoles :



Michèle, Chantal, Thérèse, Marylène, Maryse, Madeleine, Marie-Christiane, Jacqueline, Florence, Monique, Julienne et Bernard.

Tarif :

L'accès à la médiathèque est libre et gratuit.

L'inscription est gratuite et permet l'emprunt de 15 documents pour 28 jours.

Les animations proposées sont gratuites.

Contact : Téléphone : 02.43.37.76.32

Facebook

@mediatheque.bourgneuflaforet

mediatheque.bourgneuflaforet@orange.fr

• Infos pratiques

* Comment accéder aux services et recevoir les informations ?

- ⇒ Remplir un dossier d'inscription papier à remettre en Mairie avec les pièces jointes obligatoires pour chaque enfant. Un dossier par enfant pour la durée de la scolarité sur la Commune
- ⇒ Votre compte informatique sur le Portail Citoyen sera alors créé. Vous y accéderez via le site Internet de la Commune Onglet Portail Citoyen
- ⇒ Vous pourrez utiliser, dès que vous en aurez besoin, aux différents services
 - Périscolaire matin, soir, NAP sans inscription
 - Restaurant scolaire, sports, mercredi après-midi avec inscription
 - Croq'Loisirs, vacances matin, après-midi, repas avec inscription
 - Activité multisport du samedi matin avec inscription
- ⇒ Les inscriptions se font via le Portail Citoyen avant le vendredi soir pour la semaine suivante pour le restaurant scolaire, avant le jeudi soir pour les autres services. Après ce délai , **pour tout changement appeler** :
 - **La Mairie** par mail ou téléphone pour le restaurant scolaire
 - **Noëlle Bertron ou Élodie Gaudin** au Pôle Enfance par mail ou téléphone pour le mercredi et Croq Loisirs
 - **Yann Daoudal** au service animation par mail pour annuler une activité sportive .
- ⇒ Vous recevrez les informations de la Mairie concernant les services

* Comment payer ?

- ⇒ Les factures sont envoyées en fin de mois
- ⇒ Le règlement est à effectuer à la Trésorerie du Pays de Laval
- ⇒ Vous pouvez payer par chèque, espèces, bons CAF/MSA, prélèvement automatique, virement via le site internet

« <https://www.payfip.gouv.fr> »

* Responsabilités et Assurance

- ⇒ Les enfants doivent être accompagnés jusqu'à l'intérieur du local lorsque vous les confiez aux animateurs
- ⇒ Les enfants qui quittent seuls ou accompagnés d'une personne autre que les parents, le midi et/ou le soir doivent avoir été signifiés sur la fiche d'inscription via le Portail Citoyen
- ⇒ La Mairie assure les conséquences des dommages que ses agents pourraient causer par inadvertance aux enfants
- ⇒ Les parents doivent assurer leurs enfants pour les dommages qu'ils pourraient causer aux tiers

• Infos pratiques

* Qui contacter ? Petit rappel

- ⇒ Élodie Gaudin :06.20.82.39.56 Accueil 3 - 11 ans
- ⇒ Yann Daoudal :06.20.82.46.36 Passerelle, Jeunesse, Sports
- ⇒ Audrey Rouillon :02.43.37.12.00 Restaurant scolaire
- ⇒ Mairie :02.43.37.71.08



* En savoir plus ?

- ⇒ Sur le site internet

www.lebourgneulaforet.fr

- Projet éducatif de Territoire,
- Menus du restaurant scolaire,
- Photos...
- Pas à pas inscriptions Portail Citoyen

- ⇒ sur la page facebook de la Commune : [@lebourgneulaforet](https://www.facebook.com/lebourgneulaforet)



Si besoin n'hésitez pas à contacter la Mairie au 02.43.37.71.08